

黑色；芒被细毛。肩胛黑色，光亮，中胸背板具粗刻点和光泽，前部被灰色粉被，毛黑色，长度不等；小盾片后缘被黑色长鬃；盾下缘缨长，黄色和黑色；侧板具光泽，被黑色和白色毛。腹部被褐色粉被，基部两侧毛直立，白色，其余部分为半直立的黑色短毛。足全黑色。翅略呈黑色， $m_{1+2}$  和  $r_{4+5}$  脉间内角为锐角。

**雌性** 额狭，光亮；中突狭。中胸背板被半平卧的白色和黑色短毛，中部毛黑色；小盾片后缘具 6-8 枚不很粗的黑鬃，盾下缘缨长，黑色和黄色；侧板具强光泽，被半卧的白色毛。翅从清晰到略呈黑色。

检查 2 号标本：

黑龙江(小岭, 1954.VI.4, 1 个)、吉林(高岭子, 1940.VII.13-17, 1 个)。

分布 吉林、黑龙江；古北区中带。

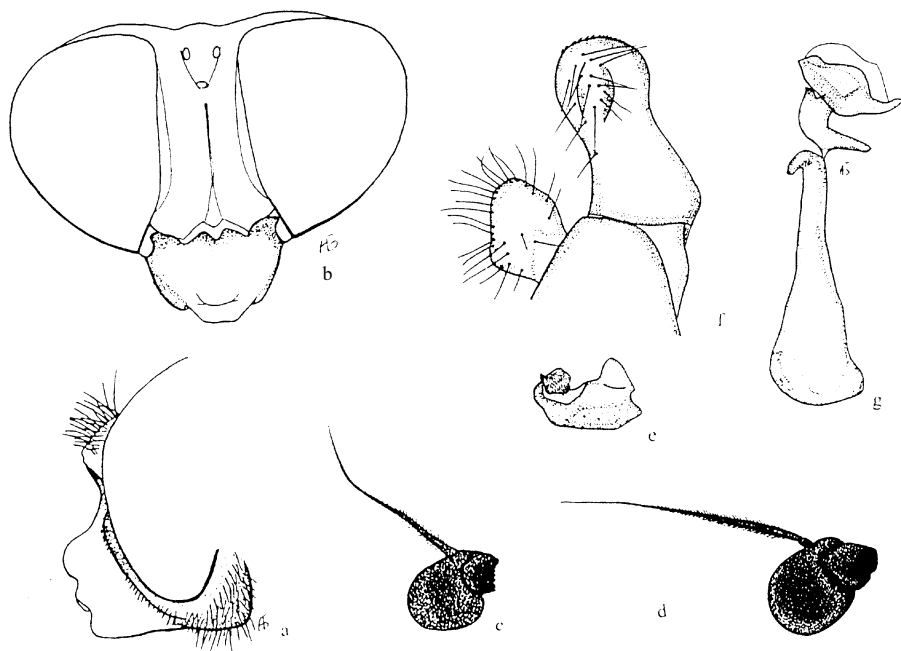


图 226 黑足黑蚜蝇 *Cheilosia nigripes* (Meigen)

a. 头(侧面观 ♂)(head of male in lateral view) b. 头(背面观 ♀)(head of female in dorsal view) c. 触角 2、3 节 ♂(2<sup>nd</sup> and 3<sup>rd</sup> antennal segments of male) d. 触角 2、3 节 ♀(same of female) e. 生殖腹板上叶(superior lobe of hypandrium) f. 背针突和尾须(surstylus and cercus) g. 阴茎内突(aedeagus with apodema)

(296) 黑腹黑蚜蝇 *Cheilosia nigriventris* Barkalov et Cheng, 2004 (图 227)

*Cheilosia* (*Montanocheila*) *nigriventris* Barkalov et Cheng, 2004: 327-328.

体长 11.0-11.5mm；翅 10.5-10.8mm。

**雄性** 头顶稍突出，被粉被和黄色长毛，单眼三角呈等边三角形；额宽而平，被细

粉被和直立黄色和黑色长毛；颜非常宽，向下明显增宽，略具光泽，被粉被条纹，中突不很大，两侧则扁；眼缘宽，明显宽于触角第2节，近颜部裸，近复眼被甚长的黄色毛；颊中等大小，被灰色粉被和黄色长毛，复眼下面具褐色斑点；新月片褐色，触角窝宽分开。触角第1节褐色，第2、3节橙色；第3节较大而圆，被黄粉；芒长，黑色，裸。复眼密被直立的黄色长毛，两眼连角明显大于  $90^\circ$ ，其连线约与额等长。肩胛黑色，被灰色粉被，中胸背板具细刻点，黑色，具青铜色光泽，两侧适当光亮，被灰色粉被和略稀疏的较长黄毛。中胸背板和小盾片无鬃，盾下缘缨长而密，黄色；侧板密被灰色粉被和黄色长毛。腹部适当光亮，第1、2节被灰色粉被，第3节前半部被直立的黄色长毛，其余为黑色。足腿节黑色，顶端黄色；胫节基部  $2/3$  黄色，顶端  $3/5$  黑褐色；前、中足跗节黑色，中足跗节第1、2节黄色；腿节毛长，黄色。翅狭，上部略呈褐色； $m_{1+2}$  和  $r_{4+5}$  脉间的内角为  $90^\circ$ 。

检查2号标本：

西藏(亚东, 2800m, 1975.V.30, 1个；聂拉木, 2400-3000m, 1996.V.11, 1个)。

分布 西藏。

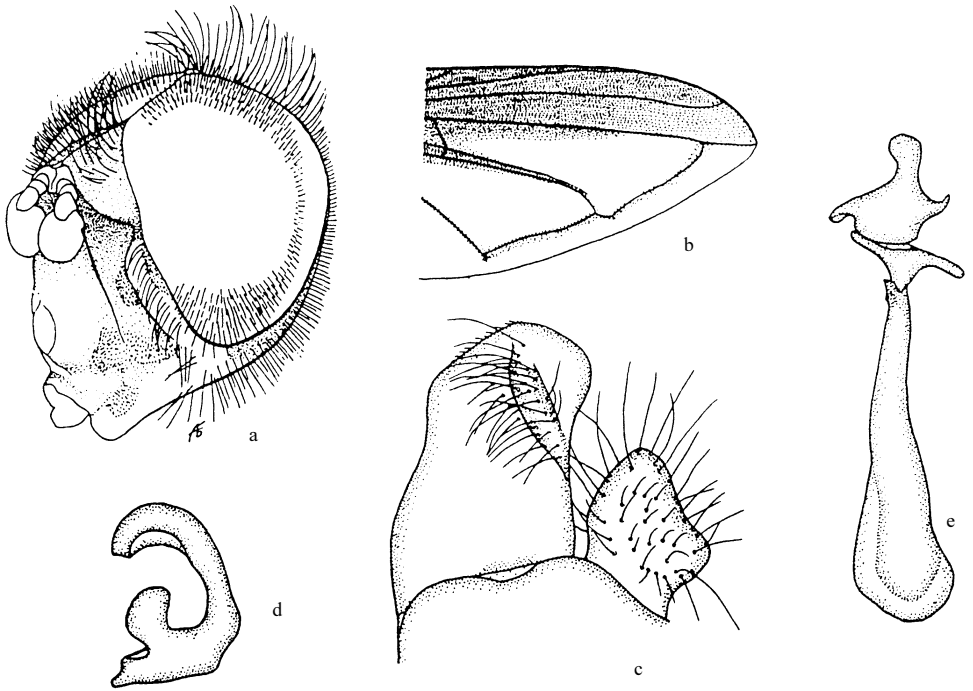


图 227 黑腹黑蚜蝇 *Cheilosia nigriventris* Barkarlov et Cheng ♂

- a. 头 (前面观) (head in frontal view) b. 翅端 (top of wing) c. 背针突和尾须 (surstylus and cercus) d. 生殖腹板上叶 (superior lob of hypandrium) e. 阴茎内突 (aedeagus with apodema)